

千代田町の給与・定員管理等について

1 総括

(1) 人件費の状況（普通会計決算）

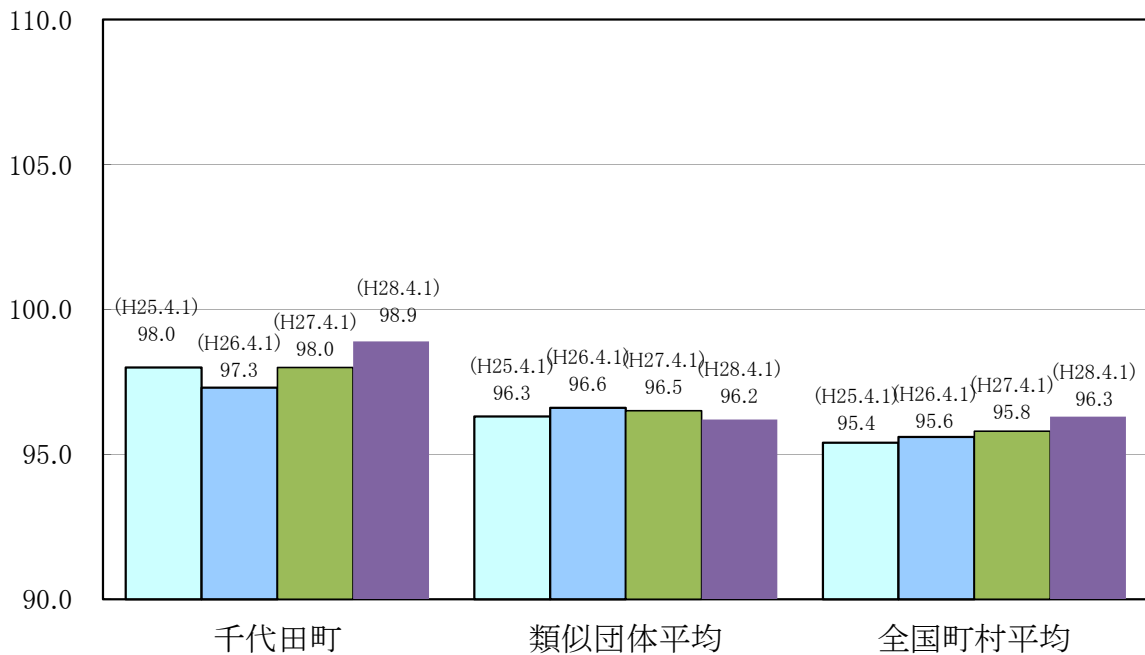
| 区分 | 住民基本台帳人口 (平成28年1月1日) | 歳出額 A | 実質収支 | 人件費 B | 人件費率 B/A | (参考) 平成27年度の人件費率 |
|------|-------------------------|-----------------|---------------|---------------|-------------|---------------------|
| 27年度 | 人 11,627 | 千円 4,688,160 | 千円 240,087 | 千円 813,253 | % 17.3 | % 16.1 |

(2) 職員給与費の状況（普通会計決算）

| 区分 | 職員数 A | 給与費 | | | | (参考)一人当たり 給与費 B/A | (参考)類似団体平均 一人当たり給与費 |
|------|----------|---------------|--------------|---------------|---------------|----------------------|------------------------|
| | | 給料 | 職員手当 | 期末・勤勉手当 | 計 B | | |
| 27年度 | 人 101 | 千円 333,078 | 千円 49,282 | 千円 123,349 | 千円 505,709 | 千円 5,007 | 千円 5,491 |

- (注) 1 職員手当には退職手当を含まない。
 2 職員数は、平成28年4月1日現在の人数である。
 3 給与費については、任期付短時間勤務職員（再任用職員（短時間勤務））の給与費が含まれており、職員数には当該職員を含んでいない。

(3) ラスパイレス指数の状況



- (注) 1 ラスパイレス指数とは、全地方公共団体の一般行政職の給料月額を同一の基準で比較するため、国の職員数（構成）を用いて、学歴や経験年数の差による影響を補正し、国の行政職俸給表（一）適用職員の俸給月額を100として計算した指数。
 2 「類似団体平均」とは、人口規模、産業構造が類似している団体のラスパイレス指数を単純平均したものである。
 3 平成25年は、国家公務員の時限的な（2年間）給与改定・臨時特例法による給与減額措置がないとした場合の値である。

※ 平成28年4月1日のラスパイレス指数が、①3年前に比べ1ポイント以上上昇している場合、②3年連続で上昇している場合、③100を超えている場合について、その理由及び改善の見込み

給与制度の総合的見直しの実施時期が国と異なることや経験年数階層で変動があったことにより上昇。平成28年4月1日に総合的見直しを実施したため、改善される見込み。

(4) 給与改定の状況

①月例給

| 区 分 | 人事委員会の勧告 | | | | 給 与 改 定 率 | (参考) 国 の 改 定 率 |
|------|-----------|------------|------------------|--------------|-----------|-------------------|
| | 民間給与 A | 公務員給与 B | 較差 A-B (%) | 勧 告 (改定率) | | |
| 27年度 | 円 | 円 | 円 (%) | % | % | % |

(注) 「民間給与」、「公務員給与」は、人事委員会勧告において公民の4月分の給与額をラスパイレース比較した平均給与月額である。

②特別給(期末・勤勉手当)

| 区 分 | 人事委員会の勧告 | | | | 年間支給月数 | (参考) 国 の 年 間 支 給 月 数 |
|------|---------------|----------------|-----------|---------------|--------|----------------------------|
| | 民間の支給 割合 A | 公務員の 支給月数 B | 較差 A-B | 勧 告 (改定月数) | | |
| 27年度 | 月 | 月 | 月 | 月 | 月 | 月 |

(注) 「民間の支給割合」は民間事業所で支払われた賞与等の特別給の年間支給割合、「公務員の支給月数」は期末手当及び勤勉手当の年間支給月数である。

(5) 給与制度の総合的見直しの実施状況について

【概要】国の給与制度の総合的見直しにおいては、俸給表の水準の平均2%の引下げ及び地域手当の支給割合の見直し等に取り組むとされている。

①給料表の見直し

[実施] 未実施

実施内容 (平均引下げ率、実施(実施予定)時期、経過措置の有無等具体的な内容(未実施の場合には、その理由))

(給料表の改定実施時期) 平成28年4月1日
(内容) 町職員の給料表について、国の見直し内容を踏まえ、平均1.6%引下げ。激変緩和のため、2年間(平成30年3月31日まで)の経過措置(現給保障)を実施。

②地域手当の見直し

実施内容 (国基準における場合の支給割合及び当該団体の支給割合)

千代田町は、地域手当支給率0%の地域のため、見直し対象外(勤務地が国基準における支給対象地域の場合にのみ国と同率を支給。給与制度の総合的見直しを平成28年4月1日より実施したため、平成28年4月に遡及し、国基準の改定を実施。)

③その他の見直し内容

管理職員特別勤務手当について、国と同様に見直しを実施。(平成28年4月1日実施)

(6) 特記事項

※特になし

2 職員の平均給与月額、初任給等の状況

(1) 職員の平均年齢、平均給料月額及び平均給与月額の状況（平成28年4月1日現在）

①一般行政職

| 区 分 | 平均年齢 | 平均給料月額 | 平均給与月額 | 平均給与月額 (国比較ベース) |
|------|--------|-----------|-----------|--------------------|
| 千代田町 | 39.8 歳 | 301,400 円 | 346,447 円 | 338,335 円 |
| 群馬県 | 43.6 歳 | 341,100 円 | 410,910 円 | 373,501 円 |
| 国 | 43.6 歳 | 331,816 円 | — | 410,984 円 |
| 類似団体 | 41.4 歳 | 304,130 円 | 348,704 円 | 326,685 円 |

②技能労務職

| 区 分 | 公 務 員 | | | | | 民 間 | | | 参 考 A/B |
|------|-------|-----|--------|---------------|--------------------|-----------------|------|---------------|------------|
| | 平均年齢 | 職員数 | 平均給料月額 | 平均給与月額 (A) | 平均給与月額 (国比較ベース) | 対応する民間 の類似職種 | 平均年齢 | 平均給与月額 (B) | |
| 千代田町 | — 歳 | — 人 | — 円 | — 円 | — 円 | — | — | — | — |
| 群馬県 | — 歳 | — 人 | — 円 | — 円 | — 円 | — | — | — | — |
| 国 | — 歳 | — 人 | — 円 | — | — 円 | — | — | — | — |
| 類似団体 | — 歳 | — 人 | — 円 | — 円 | — 円 | — | — | — | — |

(注) 平成28年4月1日現在、千代田町における技能労務職は存在しない。

③教育職

| 区 分 | 平均年齢 | 平均給料月額 | 平均給与月額 |
|------|--------|-----------|-----------|
| 千代田町 | 44.7 歳 | 301,200 円 | 320,571 円 |
| 群馬県 | 44.3 歳 | 376,100 円 | 419,604 円 |
| 類似団体 | 39.7 歳 | 285,473 円 | 305,576 円 |

(注) 1 「平均給料月額」とは、平成28年4月1日現在における各職種ごとの職員の基本給の平均である。

2 「平均給与月額」とは、給料月額と毎月支払われる扶養手当、地域手当、住居手当、時間外勤務手当などのすべての諸手当の額を合計したものであり、地方公務員給与実態調査において明らかにされているものである。

また、「平均給与月額（国比較ベース）」は、比較のため、国家公務員と同じベース（＝時間外勤務手当等を除いたもの）で算出している。

(2) 職員の初任給の状況（平成28年4月1日現在）

| 区 分 | | 千代田町 | 群馬県 | 国 |
|-------|-----|-----------|-----------|-----------|
| 一般行政職 | 大学卒 | 176,700 円 | 181,800 円 | 176,700 円 |
| | 高校卒 | 144,600 円 | 147,900 円 | 144,600 円 |
| 技能労務職 | 高校卒 | 144,600 円 | 143,500 円 | — |
| | 中学卒 | — 円 | — 円 | — |
| 教育職 | 大学卒 | 176,700 円 | 202,900 円 | — |
| | 高校卒 | 144,600 円 | — 円 | — |

(3) 職員の経験年数別・学歴別平均給料月額の状況（平成28年4月1日現在）

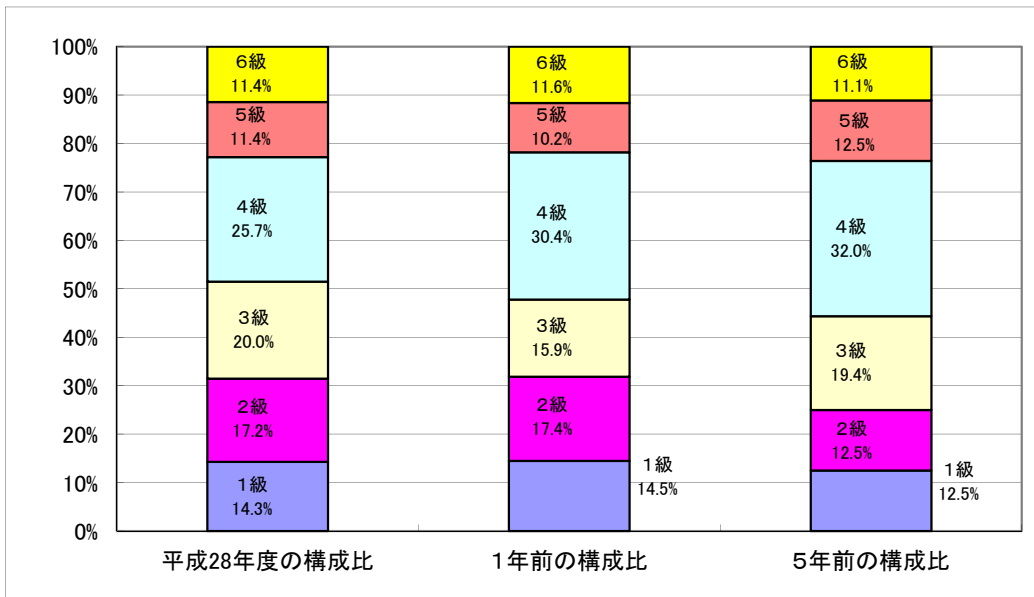
| 区 分 | | 経験年数10年 | 経験年数20年 | 経験年数25年 | 経験年数30年 |
|-------|-----|-----------|-----------|-----------|-----------|
| 一般行政職 | 大学卒 | 276,800 円 | 339,000 円 | 372,800 円 | 400,500 円 |
| | 高校卒 | 230,800 円 | — 円 | 334,300 円 | — 円 |

3 一般行政職の級別職員数等の状況

(1) 一般行政職の級別職員数及び給料表の状況（平成28年4月1日現在）

| 区分 | 標準的な職務内容 | 職員数 | 構成比 | 1号給の給料月額 | 最高号給の給料月額 |
|----|------------------------|-----|-------|----------|-----------|
| 6級 | 課長の職務 | 8人 | 11.4% | 317,000円 | 409,000円 |
| 5級 | 課長補佐の職務 | 8人 | 11.4% | 286,200円 | 391,800円 |
| 4級 | 係長又は主査の職務 | 18人 | 25.7% | 259,900円 | 379,800円 |
| 3級 | 主任の職務 | 14人 | 20.0% | 226,400円 | 348,800円 |
| 2級 | 高度の知識又は経験を必要とする業務を行う職務 | 12人 | 17.2% | 190,200円 | 303,000円 |
| 1級 | 定型的な業務を行う職務 | 10人 | 14.3% | 140,100円 | 246,100円 |

- (注) 1 千代田町の給与条例に基づく給料表の級区分による職員数である。
 2 標準的な職務内容とは、それぞれの級に該当する代表的な職務である。



- (注) 平成18年に8級制から6級制に変更している。（旧給料表の1級及び2級並びに4級及び5級をそれぞれ統合）

(2) 昇給への勤務成績の反映状況

| 平成28年4月2日から平成29年4月1日までに於ける運用 | 千代田町 | | 国 | |
|------------------------------|------|------|--------|------|
| | 管理職員 | 一般職員 | 特定管理職員 | 一般職員 |
| イ 人事評価を実施した | ○ | ○ | ○ | ○ |
| 標準に加え、上位及び下位の区分も適用 | | | ○ | ○ |
| 標準に加え、上位の区分も適用 | | | | |
| 標準に加え、下位の区分も適用 | ○ | ○ | | |
| 標準の区分のみ適用 | | | | |
| ロ 人事評価を実施していない | | | | |

4 職員の手当の状況

(1) 期末手当・勤勉手当

| 千代田町 | | 群馬県 | | 国 | |
|--|--|--|--|--|--|
| 1人当たり平均支給額(平成27年度) 1,334 千円 | | 1人当たり平均支給額(平成27年度) 1,761 千円 | | — | |
| (平成27年度支給割合) 期末手当 2.6 月分 (1.45)月分 勤勉手当 1.6 月分 (0.75)月分 | | (平成27年度支給割合) 期末手当 2.6 月分 (1.45)月分 勤勉手当 1.6 月分 (0.75)月分 | | (平成27年度支給割合) 期末手当 2.6 月分 (1.45)月分 勤勉手当 1.6 月分 (0.75)月分 | |
| (加算措置の状況) 職制上の段階、職務の級等による加算措置 ・役職加算 5～15% | | (加算措置の状況) 職制上の段階、職務の級等による加算措置 ・役職加算 5～20% ・管理監督者加算 10～25% | | (加算措置の状況) 職制上の段階、職務の級等による加算措置 ・役職加算 5～20% ・管理監督者加算 10～25% | |

(注) ()内は、再任用職員に係る支給割合である。

○勤勉手当への勤務成績の反映状況(一般行政職)

| 平成28年度中における運用 | 千代田町 | | 国 | |
|---------------------|------|------|--------|------|
| | 管理職員 | 一般職員 | 特定管理職員 | 一般職員 |
| イ 人事評価を実施した | ○ | ○ | ○ | ○ |
| 標準に加え、上位及び下位の成績率も適用 | ○ | ○ | ○ | ○ |
| 標準に加え、上位の成績率も適用 | | | | |
| 標準に加え、下位の成績率も適用 | | | | |
| 標準の成績率のみ適用 | | | | |
| ロ 人事評価を実施していない | | | | |

(2) 退職手当(平成28年4月1日現在)

| 千代田町 | | | 国 | | |
|------------|--------------------------|-------------|----------|----------------|-------------|
| (支給率) | 自己都合 | 応募認定・定年 | (支給率) | 自己都合 | 応募認定・定年 |
| 勤続20年 | 20.445 月分 | 25.55625 月分 | 勤続20年 | 20.445 月分 | 25.55625 月分 |
| 勤続25年 | 29.145 月分 | 34.5825 月分 | 勤続25年 | 29.145 月分 | 34.5825 月分 |
| 勤続35年 | 41.325 月分 | 49.59 月分 | 勤続35年 | 41.325 月分 | 49.59 月分 |
| 最高限度額 | 49.59 月分 | 49.59 月分 | 最高限度額 | 49.59 月分 | 49.59 月分 |
| その他の加算措置 | 定年前早期退職特例措置 割増率 2～20% | | その他の加算措置 | f 割増率 2～45% | |
| (退職時特別昇給) | 制度なし | | | | |
| 1人当たり平均支給額 | 0 千円22,493 千円 | | | | |

(注) 退職手当の1人当たり平均支給額は、平成27年度に退職した職員に支給された平均額である。

(3) 地域手当

(平成28年4月1日現在)

| | | | |
|---------------------------|------|---------|-----------|
| 支給実績(平成27年度決算) | | — 千円 | |
| 支給職員1人当たり平均支給年額(平成27年度決算) | | — 円 | |
| 支給対象地域 | 支給率 | 支給対象職員数 | 国の制度(支給率) |
| 東京都 特別区 | 20 % | 1 人 | 20 % |

(注) 支給対象者が1名のため、個人情報保護の観点から数値の公表は差し控える。

(4) 特殊勤務手当 (平成28年4月1日現在)

※制度なし

(5) 時間外勤務手当

| | |
|--------------------------|----------|
| 支給実績 (平成27年度年度決算) | 4,189 千円 |
| 職員1人当たり平均支給年額 (平成27年度決算) | 69 千円 |
| 支給実績 (平成26年度決算) | 3,905 千円 |
| 職員1人当たり平均支給年額 (平成26年度決算) | 64 千円 |

(注) 職員1人当たり平均支給額を算出する際の職員数は、「支給実績 (平成27年度決算)」と同じ年度の4月1日現在の総職員数 (管理職員、教育職員等、制度上時間外勤務手当の支給対象とはならない職員を除く。) であり、短時間勤務職員を含む。

(6) その他の手当 (平成28年4月1日現在)

| 手当名 | 内容及び支給単価 | 国の制度との異同 | 国の制度と異なる内容 | 支給実績 (平成27年度決算) | 支給職員1人当たり平均支給年額 (平成27年度決算) |
|-------|--|----------|------------|-----------------|----------------------------|
| 扶養手当 | 扶養親族にある職員に支給 (支給額) 配偶者 13,000円 配偶者以外 6,500円 子 (16歳年度初め～22歳年度末) 加算 5,000円 | 同 | | 8,062 千円 | 212,158 円 |
| 住居手当 | 借家・借間 12,000円を超える家賃の額に応じて支給 (最高27,000円) | 同 | | 5,619 千円 | 267,557 円 |
| 通勤手当 | 交通用具使用者 (片道2km以上) 2,000円～24,500円 | 同 | | 3,832 千円 | 53,969 円 |
| 管理職手当 | 課長・局長 62,300円 課長補佐 49,600円 係長 45,000円 | 異 | 支給の単価 | 20,554 千円 | 587,244 円 |

5 特別職の報酬等の状況（平成28年4月1日現在）

| 区 分 | | 給 料 | 月 額 | 等 |
|---------|-------|----------------------|---|--------|
| 給 料 | 町 長 | 553,000 円 | (参考)類似団体における最高/最低額 846,000 円 / 534,800 円 | |
| | 副 町 長 | (— 円) 543,000 円 | 680,000 円 / 509,200 円 | |
| 報 酬 | 議 長 | (— 円) 318,000 円 | 354,000 円 / 243,000 円 | |
| | 副 議 長 | (— 円) 243,000 円 | 306,000 円 / 192,000 円 | |
| | 議 員 | (— 円) 220,000 円 | 288,000 円 / 175,000 円 | |
| 期 末 手 当 | 町 長 | (平成27年度支給割合) | | |
| | 副 町 長 | 4.2 月分 | | |
| 退 職 手 当 | 議 長 | (平成27年度支給割合) | | |
| | 副 議 長 | 4.2 月分 | | |
| 備 考 | 町 長 | (算定方式) | (1期の手当額) | (支給時期) |
| | 副 町 長 | 退職日給料月額×1年につき520/100 | 11,502,400 円 | 任期ごと |
| | | 退職日給料月額×1年につき300/100 | 6,516,000 円 | 任期ごと |

- (注) 1 給料及び報酬の()内は、減額措置を行う前の金額である。
 2 退職手当の「1期の手当額」は、4月1日現在の給料月額及び支給率に基づき、1期(4年=48月)勤めた場合における退職手当の見込額である。

6 職員数の状況

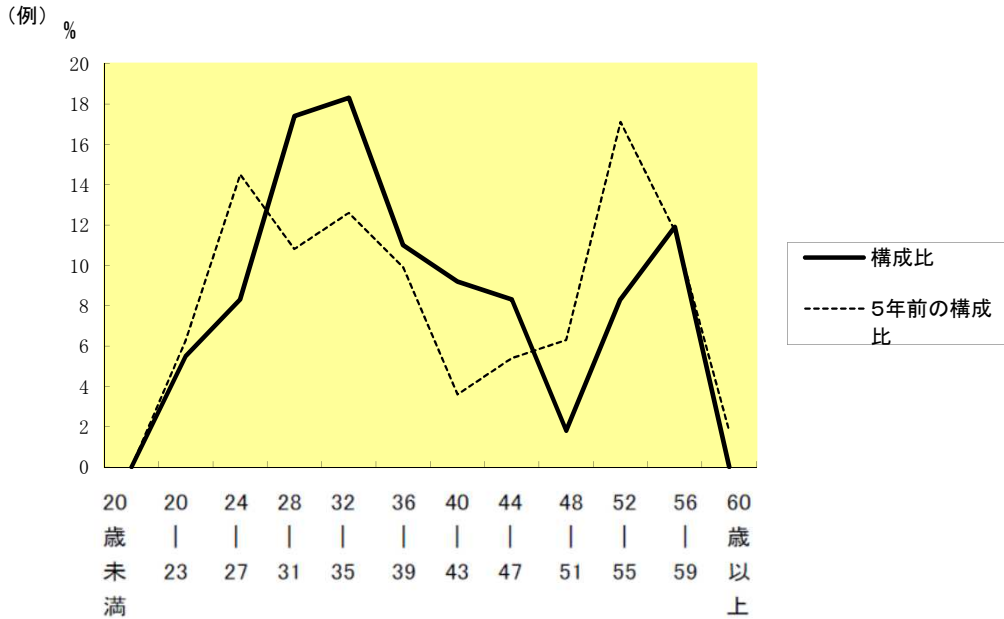
(1) 部門別職員数の状況と主な増減理由

(各年4月1日現在)

| 部 門 | 区 分 | 職 員 数 | | 対前年 増減数 | 主な増減理由 | |
|-----------------|-------------|---------|---------|---|---|-----------------------|
| | | 平成28年 | 平成27年 | | | |
| 普 通 会 計 部 門 | 一 般 行 政 部 門 | 議 会 | 2 | 2 | 0 | 社会インフラ更新に係る職員体制強化に伴う増 |
| | | 総 務 | 23 | 23 | 0 | |
| | | 税 務 | 10 | 10 | 0 | |
| | | 労 働 | — | — | — | |
| | | 農 林 水 産 | 6 | 6 | 0 | |
| | | 商 工 | 2 | 2 | 0 | |
| | | 土 木 | 7 | 6 | 1 | |
| | | 民 生 | 23 | 23 | 0 | |
| | 衛 生 | 8 | 8 | 0 | | |
| | 計 | 81 | 80 | 1 | <参考> 人口1万人当たり職員数 69.67 人 (類似団体の人口1万人当たり職員数 80.51 人) | |
| | 教 育 部 門 | 20 | 20 | 0 | | |
| 小 計 | 101 | 100 | 1 | <参考> 人口1万人当たり職員数 86.87 人 (類似団体の人口1万人当たり職員数 98.63 人) | | |
| 公 営 会 企 業 部 等 門 | 水 道 | — | 3 | △ 3 | 水道事業を群馬東部水道企業団に移管したことに伴う減 | |
| | 下 水 道 | 2 | 2 | 0 | | |
| | そ の 他 | 6 | 6 | 0 | | |
| | 小 計 | 8 | 11 | △ 3 | | |
| 合 計 | | 109 | 111 | △ 2 | <参考> 人口1万人当たり職員数 93.75 人 | |
| | | [138] | [138] | [0] | | |

- (注) 1 職員数は一般職に属する職員数である。
 2 []内は、条例定数の合計である。

(2) 年齢別職員構成の状況（平成28年4月1日現在）



| 区分 | 20歳未満 | 20歳23歳 | 24歳27歳 | 28歳31歳 | 32歳35歳 | 36歳39歳 | 40歳43歳 | 44歳47歳 | 48歳51歳 | 52歳55歳 | 56歳59歳 | 60歳以上 | 計 |
|-----|-------|--------|--------|--------|--------|--------|--------|--------|--------|--------|--------|-------|------|
| 職員数 | 0人 | 6人 | 9人 | 19人 | 20人 | 12人 | 10人 | 9人 | 2人 | 9人 | 13人 | 0人 | 109人 |

(3) 職員数の推移

(単位:人・%)

| 部門別 \ 年度 | 23年 | 24年 | 25年 | 26年 | 27年 | 28年 | 過去5年間の増減数(率) |
|----------|-----|-----|-----|-----|-----|-----|--------------|
| 一般行政 | 76 | 75 | 76 | 77 | 80 | 81 | 5 (6.2%) |
| 教育 | 23 | 24 | 22 | 21 | 20 | 20 | △3 (△15.0%) |
| 普通会計計 | 99 | 99 | 98 | 98 | 100 | 101 | 2 (2.0%) |
| 公営企業等会計計 | 12 | 12 | 12 | 12 | 11 | 8 | △4 (△50.0%) |
| 総合計 | 111 | 111 | 110 | 110 | 111 | 109 | △2 (△1.8%) |

(注) 1 各年における定員管理調査において報告した部門別職員数。
 2 合併した団体にあつては、合併前の年については合併前の旧団体の合計職員数。

7 公営企業職員の状況

(1) 水道事業

① 職員給与費の状況

ア 決算

| 区 分 | 総費用 | 純損益又は実 質収支 | 職員給与費 | 総費用に占める 職員給与費比率 | (参考) 平成26年度の総費用に 占める職員給与費比率 |
|------|---------------|---------------|--------------|--------------------|-----------------------------------|
| | A | | B | B/A | |
| 27年度 | 千円 252,293 | 千円 3,946 | 千円 24,603 | % 9.8 | % 9.3 |

| 区 分 | 職員数 A | 給 与 費 | | | | 一人当たり 給与費 B/A | (参考)市町村平均 一人当たり給与費 千円 |
|------|----------|--------------|-------------|-------------|--------------|------------------|-----------------------------|
| | | 給 料 | 職員手当 | 期末・勤勉手当 | 計 B | | |
| 27年度 | 人 3 | 千円 12,119 | 千円 1,228 | 千円 4,727 | 千円 18,074 | 千円 6,025 | 千円 6,190 |

- (注) 1 職員手当には退職給与金を含まない。
2 職員数は、平成28年3月31日現在の人数である。

イ 特記事項

※特になし

② 職員の基本給、平均月収額及び平均年齢の状況（平成28年4月1日現在）

※平成28年4月1日より水道事業が群馬東部水道企業団へ移管されたため、平成28年4月1日現在、公営企業職員は存在しない。

③ 職員の手当の状況

ア 期末手当・勤勉手当

| 千代田町 | | 市町村平均 | |
|------------------------------------|------------|---------------------|---------|
| 1人当たり平均支給額(平成27年度) | | 1人当たり平均支給額(平成27年度) | |
| 1,576 千円 | | 1,464 千円 | |
| (平成27年度支給割合) | | (平成27年度支給割合) | |
| 期末手当 | 勤勉手当 | 期末手当 | 勤勉手当 |
| 2.6 月分 | 1.6 月分 | － 月分 | － 月分 |
| (1.45)月分 | (0.75)月分 | (－)月分 | (－)月分 |
| (加算措置の状況) | | (加算措置の状況) | |
| 職制上の段階、職務の級等による加算措置 ・役職加算 5～15% | | 職制上の段階、職務の級等による加算措置 | |

(注) ()内は、再任用職員に係る支給割合である。

イ 退職手当（平成28年4月1日現在）

| 千代田町 | | | 市町村平均 | | |
|------------------------|------|---------|------------------------|------|---------|
| (支給率) | 自己都合 | 応募認定・定年 | (支給率) | 自己都合 | 応募認定・定年 |
| 勤続20年 | － 月分 | － 月分 | 勤続20年 | － 月分 | － 月分 |
| 勤続25年 | － 月分 | － 月分 | 勤続25年 | － 月分 | － 月分 |
| 勤続35年 | － 月分 | － 月分 | 勤続35年 | － 月分 | － 月分 |
| 最高限度額 | － 月分 | － 月分 | 最高限度額 | － 月分 | － 月分 |
| その他の加算措置 (退職時特別昇給) | | | その他の加算措置 (退職時特別昇給) | | |
| 1人当たり平均支給額 | 0 千円 | 0 千円 | 1人当たり平均支給額 | － 千円 | － 千円 |

(注) 1 退職手当の1人当たり平均支給額は、平成27年度に退職した職員に支給された平均額である。

2 平成28年4月1日より水道事業が群馬東部水道企業団へ移管されたため、平成28年4月1日現在、公営企業職員は存在しない。

ウ 地域手当

※支給実績なし

エ 特殊勤務手当

※支給実績なし

オ 時間外勤務手当

| | |
|-------------------------|--------|
| 支給実績（平成27年度決算） | 211 千円 |
| 職員1人当たり平均支給年額（平成27年度決算） | 105 千円 |
| 支給実績（平成26年度決算） | 111 千円 |
| 職員1人当たり平均支給年額（平成26年度決算） | 56 千円 |

(注) 1 時間外勤務手当には、休日勤務手当を含む。

2 職員1人当たり平均支給額を算出する際の職員数は、「支給実績（平成27年度決算又は平成26年度決算）」と同じ年度の4月1日現在の総職員数（管理職員、教育職員等、制度上時間外勤務手当の支給対象とはならない職員を除く。）であり、短時間勤務職員を含む。

カ その他の手当（平成28年4月1日現在）

| 手当名 | 内容及び支給単価 | 国の制度との異同 | 国の制度と異なる内容 | 支給実績 (平成27年度決算) | 支給職員1人当たり 平均支給年額 (平成27年度決算) |
|-------|--|----------|------------|--------------------|-----------------------------------|
| 扶養手当 | 扶養親族にある職員に支給 (支給額) 配偶者 13,000円 配偶者以外 6,500円 子(16歳年度初め～22歳年度末) 加算 5,000円 | 同 | | 366 千円 | 183,000 円 |
| 住居手当 | 借家・借間 12,000円を超える家賃の額に応じて支給 (最高27,000円) | 同 | | 0 千円 | 0 円 |
| 通勤手当 | 交通用具使用者(片道2km以上) 2,000円～24,500円 | 同 | | 50 千円 | 50,400 円 |
| 管理職手当 | 課長・局長 62,300円 課長補佐 49,600円 係長 45,000円 | 異 | 支給の単価 | 595 千円 | 595,200 円 |

(注) 平成28年4月1日より水道事業が群馬東部水道企業団へ移管されたため、平成28年4月1日現在、公営企業職員は存在しない。